



*Neem de regie in handen*



## Vervoersmogelijkheden en PAB

Meer informatie over dit onderwerp nodig? Bel of mail onze advieslijn.



09 395 55 10



advies@onafhankelijkleven.be



[www.facebook.com/OnafhankelijkL](https://www.facebook.com/OnafhankelijkL)



[www.twitter.com/OnafhankelijkL](https://www.twitter.com/OnafhankelijkL)



[www.onafhankelijkleven.be](http://www.onafhankelijkleven.be)

# ➤ Waarvoor staat Onafhankelijk Leven vzw?

## 1. Visie

Onafhankelijk Leven vzw gaat met volle kracht voor een samenleving waar alle personen met beperking controle hebben over hun leven „zodat ze vrij zijn”

## 2. Missie

Onafhankelijk Leven vzw wil ervoor zorgen dat alle personen met een beperking vrij en doordacht kunnen beslissen hoe, waarvoor, door wie, waar, wanneer zij ondersteund worden

## 3. Waarden

**Passie:** Wij verleggen grenzen en doen alles wat nodig is.

**Samen:** Wij, medewerkers, vrijwilligers, bestuurders, budgethouders en kandidaat-budgethouders, versterken elkaar.

### **Verantwoordelijkheid:**

Wij zijn individueel en collectief verantwoordelijk voor onze realisaties.

Normen die gestalte geven aan deze waarden:

### **Passie**

- Ik ben bereid buiten het traditionele kader te denken.
- Ik ben ter beschikking van de organisatie als dat aan mij wordt gevraagd.
- Ik zet me onvoorwaardelijk in.

### **Samen**

- Ik sta altijd open voor de mening van een ander.
- Ik zeg wat ik doe en doe wat ik zeg.
- Ik maak eigenbelang ondergeschikt aan het collectieve.

### **Verantwoordelijk**

- Ik neem altijd verantwoordelijkheid over mijn functie(taken) en doe wat moet.
- Ik stel al mijn kwaliteiten ten dienst van de organisatie.
- Ik draag onvoorwaardelijk de missie van Onafhankelijk Leven vzw uit.

## Inhoud

Inhoud .....	3
1. Inleiding .....	4
2. Dienstencheques .....	5
2.1 Wat moet je bewijzen? .....	5
2.2 Waarmee rekening houden?.....	6
2.3 Op zoek naar assistentie voor vervoer via dienstencheques.....	6
2.4 Heb je iemand gevonden?.....	6
2.5 Het dienstencheque-bedrijf kan ook voor jou op zoek naar assistentie.....	7
2.6 Tips en meer informatie over vervoer met dienstencheques.....	7
3. Vrijwilligers.....	8
3.1 Overeenkomst met een vrijwilligersorganisatie .....	8
3.2 Op zoek naar vrijwilligers voor vervoer.....	8
3.3 Heb je iemand gevonden?.....	8
3.4 Kilometervergoeding voor de vrijwilliger.....	8
3.5 Betaling van de onkostenvergoeding op de kostenstaat .....	9
3.6 Tips en meer informatie over vervoer met vrijwilligers.....	9
4. Vervoer door een zelfstandige .....	10
4.1 Op zoek naar een zelfstandige persoonlijke assistente .....	10
4.2 Heb je iemand gevonden?.....	10
4.3 Tips en meer informatie over vervoer door een zelfstandige .....	10
5. Vervoersmaatschappij.....	11
5.1 Wat staat in de PAB-richtlijnen rond het gebruik van een vervoersmaatschappij? .....	11
5.2 Waar kan ik een taxi, mindermobielen centrale of DAV vinden? .....	12
5.3 Tips en meer informatie .....	12
5.4 Onafhankelijk Leven vzw heeft een samenwerking met Hendriks .....	12
6. Openbaar vervoer .....	13
7. Boodschappendienst.....	13
8. Dienstverplaatsingen.....	14
8.1 Wat zijn dienstverplaatsingen?.....	14
8.2 Dienstverplaatsingen niet met PAB.....	14

# 1. Inleiding

De advieslijn en de PAB-coachen van Onafhankelijk Leven vzw krijgen regelmatig de vraag van budgethouders hoe ze assistentie voor vervoer kunnen organiseren met hun PAB.

In deze infofiche overlopen we de verschillende mogelijkheden, waarbij de kosten al dan niet kunnen ingebracht worden als directe of indirecte kost, afhankelijk van de aan- of afwezigheid van een overeenkomst:

- Dienstencheques
- Vrijwilligers
- Vervoer door een zelfstandige
- Vervoer door een vervoersmaatschappij
- Openbaar vervoer
- Vervoer voor de boodschappendienst

Je vindt hierin terug waarmee je rekening moet houden, enkele tips en waar je meer informatie kan terugvinden over elke vorm van vervoersmogelijkheid.

## 2. Dienstencheques

Dienstencheques worden voornamelijk gebruikt voor hulp in het huishouden of strijken, maar dienstencheques kunnen ook gebruikt worden voor vervoer.

Elke persoon met een beperking kan dienstencheques voor vervoer gebruiken, ook zonder aangepaste wagen.

### 2.1 Wat moet je bewijzen?

Om in aanmerking te komen voor verplaatsingen met dienstencheques, volstaat het om aan de dienstencheque-onderneming aan te tonen dat je bent **ingeschreven bij het VAPH**. Dit wil zeggen: in het bezit zijn van een **VF-nummer**.

Ook wie tot één van de volgende groepen behoort, kan dienstencheques gebruiken voor vervoer:

- Mensen die een inkomensvervangende tegemoetkoming, een integratietegemoetkoming of een tegemoetkoming voor hulp aan bejaarden krijgen
- Volwassenen of kinderen die minstens 7 punten hebben op de zelfredzaamheidsschaal en die hiervoor beschikken over een attest van de Algemene Directie Personen met een Handicap van de Federale Overheidsdienst Sociale Zekerheid.
- Een kind dat een verhoogde kinderbijslag geniet voor gehandicapte kinderen of het kind dat aan een zware ziekte lijdt.
- Op de dienstencheques staat bij mogelijke activiteiten als laatste rubriek: "Vervoer van personen met een beperkte mobiliteit".

Gezien elke budgethouder in het bezit is van een VF-nummer, kan dus ook **elke budgethouder** iemand met dienstencheques betalen voor vervoer.

Dit vervoer mag zowel met de wagen van de budgethouder als met de wagen van de dienstencheque-werknemer gebeuren.

Gebeuren de verplaatsingen met jouw eigen wagen? De benzine of diesel mag niet met PAB betaald worden.

Gebeuren de verplaatsingen met de wagen van de dienstencheque-werknemer? De kilometervergoeding voor de werknemer mag niet met PAB betaald worden.

Je kan beide wel met je eigen middelen betalen.

## 2.2 Waarmee rekening houden?

Als je iemand in dienst neemt met dienstencheques voor vervoer, vallen zij onder de sociale wetgeving die voor elke werknemer gevolgd moet worden.

Hou daarom met het volgende rekening :

- De dienstencheque-werknemer moet minimum 3 aaneensluitende uren (= 3 dienstencheques) tewerk gesteld worden.

Voorbeeld: je werft iemand aan om jou 's morgens naar school of het werk te brengen en 's avonds terug naar huis te brengen en dit duurt maar een half uur of 1 uur. Dan moet je toch 's morgens 3 dienstencheques en 's avonds 3 dienstencheques geven aan de dienstencheque-werknemer, ook al is die niet zo lang onderweg geweest.

- De toegelaten taken van iemand die wordt betaald via dienstencheques zijn beperkt. Zij mogen met jouw wagen rijden, maar zij mogen geen ondersteuning bieden bij het aantrekken van een jas, in en uit de rolstoel verplaatsen of ander taken die te maken hebben met verzorging of ondersteuning.
- De dienstencheque-werknemer kan van maandag tot zaterdag werken tussen 6 en 20 uur. Op zon- en feestdagen mag hij of zij niet werken.

## 2.3 Op zoek naar assistentie voor vervoer via dienstencheques

Je kan als budgethouder zelf op zoek gaan naar een assistent(e) voor vervoer.

Je kan hiervoor gebruik maken van onze website [www.zorgenassistentie.be](http://www.zorgenassistentie.be), door hierop een vacature in te geven.

Daarnaast is het ook zeker zinvol de vacature te verspreiden bij de lokale middenstand in jouw gemeente of stad.

## 2.4 Heb je iemand gevonden?

Heb je zelf iemand gevonden die voor jou het vervoer naar je werk, school of activiteiten wil doen?

Neem dan contact op met [T-interim](http://T-interim), zij hebben ook een erkenning als Dienstencheque-Bedrijf en kunnen jouw gevonden assistente inschrijven als dienstencheque-werknemer!



## 2.5 Het dienstencheque-bedrijf kan ook voor jou op zoek naar assistentie

Je kan zelf ook bij T-interim of het dienstencheque-bedrijf vragen om voor jou op zoek te gaan naar iemand.

Een lijst van dienstencheque-bedrijven is te vinden op de website van de RVA rond dienstencheques: <http://www.dienstencheques-vlaanderen.be/>

## 2.6 Tips en meer informatie over vervoer met dienstencheques

- ✓ Indien de dienstencheque-werknemer op regelmatige basis met jouw eigen wagen rijdt, laat deze bestuurder dan registreren in je autoverzekering.

Deze registratie is belangrijk omdat in de standaard-autoverzekering zal je vaak lezen dat je je auto enkel occasioneel mag uitlenen aan derden.

Regelmatig en betaald vervoer (via dienstencheques) valt hier niet onder!

Om de dienstencheque-werknemer te kunnen registreren, heb je hiervoor nodig:

- een kopie van hun identiteitskaart
- een kopie van hun rijbewijs
- bewijs van hun eigen autoverzekering waarop hun bonus-malus graad is op te zien.

Tip: informeer naar de bonus-malus graad voor je de persoon in dienst neemt! Iemand met een hoge bonus-malus graad, kan je eigen verzekering doen stijgen!

- ✓ Kies je voor een ander dienstencheque-onderneming? Het is noodzakelijk een overeenkomst af te sluiten met deze onderneming. Een blanco overeenkomst voor een dienstencheque-onderneming is op onze website terug te vinden.
- ✓ Meer informatie rond de kostprijs en het gebruik van dienstencheques, kan je lezen in onze infofiche: Dienstencheques en wijk- werken PAB
- ✓ [www.dienstencheques-vlaanderen.be](http://www.dienstencheques-vlaanderen.be)

## 3. Vrijwilligers

Met het PAB is het ook mogelijk om iemand als vrijwilliger in te schrijven voor jouw vervoer.

### 3.1 Overeenkomst met een vrijwilligersorganisatie

Vrijwilligerswerk binnen het PAB is alleen mogelijk via een **overeenkomst** met een organisatie. Dit moet via een organisatie omdat je niet rechtstreeks beroep kan doen op vrijwilligers.

Een kopie van deze overeenkomst bezorg je aan team Budgetbesteding.

Dit kan bijvoorbeeld via Ado Icarus, waarmee wij een samenwerkingsverband hebben om vrijwilligers te kunnen inschrijven bij budgethouders.

### 3.2 Op zoek naar vrijwilligers voor vervoer

Je kan als budgethouder zelf op zoek gaan naar een vrijwilliger voor vervoer.

Je kan hiervoor gebruik maken van onze website [www.zorgenassistentie.be](http://www.zorgenassistentie.be), door hierop een vacature in te geven.

Daarnaast is het ook zeker zinvol de vacature te verspreiden bij de lokale middenstand in jouw gemeente of stad.

### 3.3 Heb je iemand gevonden?

Heb je zelf iemand gevonden die voor jou het vervoer naar je werk, school of activiteiten wil doen?

Neem dan contact op met Marleen Vanbrabant Telefoon: 011/85 84 85 – mail: [marleen.vanbrabant@ado-icarus.be](mailto:marleen.vanbrabant@ado-icarus.be)

Zij bezorgt jou en de vrijwilliger de nodige documenten om de vrijwilligersovereenkomst in orde te brengen.

### 3.4 Kilometervergoeding voor de vrijwilliger

In de vrijwilligerswetgeving bestaan er 2 verschillende systemen van onkostenvergoedingen waaruit je moet kiezen:

#### 3.4.1 Forfaitaire onkostenvergoeding in combinatie met terugbetaling van vervoerskosten

Kiest de vrijwilliger voor een forfaitaire vergoeding, dan kan hij een tussenkomst krijgen in de werkelijke vervoerskosten, tot 2.000 km per jaar (zie hierboven).



De vergoeding mag per persoon in 2018 maximaal 34,03 euro per dag en 1.361,23 euro per jaar bedragen. Deze bedragen worden jaarlijks geïndexeerd.

KM vergoeding bedraagt in 2018 max 0.3460 euro per kilometer

### 3.4.2 Reële onkostenvergoeding

Je kan er ook voor kiezen om alle kosten die de vrijwilliger maakt, terug te betalen. Kies je voor dit systeem?

Dan kan de vrijwilliger een onbeperkt aantal kilometers doorgeven. Er moet hier dus geen rekening worden gehouden met maximaal 2.000 km per jaar.

Er geldt een vergoeding van 0,3460 euro per kilometer. (bedrag 1/7/2017-30/06/2018).

Indien de vrijwilliger met jouw eigen wagen rijdt, moet er uiteraard geen kilometervergoeding worden betaald aan de vrijwilliger.

Jouw eigen benzine mag ook niet met PAB betaald worden.

Beiden kunnen wel met eigen middelen betaald worden.

### 3.5 Betaling van de onkostenvergoeding op de kostenstaat

Je ontvangt van de vrijwilligersorganisatie een factuur of onkostennota. Deze factuur betaal je aan de organisatie, de organisatie betaalt de vrijwilliger na ontvangst van jouw betaling.

- Binnen PAB valt deze onkostenvergoeding onder de directe kosten.

### 3.6 Tips en meer informatie over vervoer met vrijwilligers

- ✓ Indien de vrijwilliger op regelmatige basis met jouw eigen wagen rijdt, laat deze bestuurder dan registreren in je autoverzekering.

Deze registratie is belangrijk omdat in de standaard-autoverzekering zal je vaak lezen dat je je auto enkel occasioneel mag uitlenen aan derden.

Regelmatig vervoer valt hier niet onder!

Om de vrijwilliger te kunnen registreren, heb je hiervoor nodig:

- een kopie van hun identiteitskaart
- een kopie van hun rijbewijs
- bewijs van hun eigen autoverzekering waarop hun bonus-malus graad is op te zien.

Tip: informeer naar de bonus-malus graad voor je de persoon inschrijft als vrijwilliger! Iemand met een hoge bonus-malus graad, kan je eigen verzekering doen stijgen!

- ✓ Meer informatie over het werken met vrijwilligers kan je lezen in:
- Onze [infofiche](#)
- [www.vrijwilligerswetgeving.be](http://www.vrijwilligerswetgeving.be)
- <http://www.ado-icarus.be/#!/vrijwilligers/c1nq0>

## 4. Vervoer door een zelfstandige

Binnen de PAB-richtlijnen is het ook mogelijk een overeenkomst af te sluiten met een zelfstandige persoonlijke assistente. Dus ook een zelfstandige kan de taak voor het vervoer op zich nemen.

De betaling en het bedrag van de lonen moet je kunnen bewijzen zoals elke kost van een zelfstandige moet kunnen bewezen worden, met name het bankuittreksel of de loonfiche.

### 4.1 Op zoek naar een zelfstandige persoonlijke assistente

Je kan als budgethouder zelf op zoek gaan naar een assistent(e) voor vervoer. Je kan hiervoor gebruik maken van onze website [www.zorgenassistentie.be](http://www.zorgenassistentie.be), door hierop een vacature in te geven.

Daarnaast is het ook zeker zinvol de vacature te verspreiden bij de lokale middenstand in jouw gemeente of stad.

### 4.2 Heb je iemand gevonden?

Het is belangrijk om een overeenkomst op te stellen met de zelfstandige, zodat de kosten van de zelfstandige voor het vervoer met PAB betaald kunnen worden.

In deze overeenkomst moet zeker het ondernemingsnummer van de zelfstandige worden vermeld. Een voorbeeldcontract is [hier](#) te vinden.

Gebeuren de verplaatsingen met jouw eigen wagen? De benzine of diesel mag niet met PAB betaald worden. Je kan dit wel met je eigen middelen betalen. Gebeuren de verplaatsingen met de wagen van zelfstandige? De kilometervergoeding voor de werknemer mag niet met PAB betaald worden. Je kan dit wel met eigen middelen betalen.

### 4.3 Tips en meer informatie over vervoer door een zelfstandige

- ✓ Indien de zelfstandige op regelmatige basis met jouw eigen wagen rijdt, laat deze bestuurder dan registreren in je auto-verzekering.

Deze registratie is belangrijk omdat in de standaard-autoverzekering zal je vaak lezen dat je je auto enkel occasioneel mag uitlenen aan derden.

Regelmatig en betaald vervoer valt hier niet onder!

Om de assistente te kunnen registreren, heb je hiervoor nodig:

- een kopie van hun identiteitskaart
- een kopie van hun rijbewijs
- bewijs van hun eigen auto-verzekering waarop hun bonus-malus graad is op te zien.

Tip: informeer naar de bonus-malus graad voor je het contract ondertekent.  
Iemand met een hoge bonus-malus graad, kan je eigen verzekering doen stijgen!

- ✓ Een zelfstandige is wettelijk niet verplicht minimum om 3 aaneensluitende uren te worden tewerk gesteld.

## 5. Vervoersmaatschappij

Een vervoersmaatschappij is een mindermobielencentrale (MMC) een taxi of een Dienst Aangepast Vervoer (DAV).

### 5.1 Wat staat in de PAB-richtlijnen rond het gebruik van een vervoersmaatschappij?

Als je voor je verplaatsingen een beroep doet op een vervoersmaatschappij zoals een taxibedrijf of een mindermobielencentrale en je beschikt over een overeenkomst dan kan je de factuur van je verplaatsingskosten inbrengen binnen de directe kosten.

Je bewaart thuis:

- De factuur van de vervoersmaatschappij (inclusief instap- of wachtgeld) met volgende gegevens:
  - de prijs per uur of de prijs per kilometer;
  - hoeveel kilometer er gereden werd.

Als je voor je verplaatsingen een beroep doet op een vervoersmaatschappij zoals een taxibedrijf of een mindermobielencentrale maar je beschikt **niet** over een overeenkomst dan kan je de factuur van je verplaatsingskosten inbrengen binnen de indirecte kosten.

Je bewaart thuis:

- De factuur van de vervoersmaatschappij (inclusief instap- of wachtgeld) met volgende gegevens:
  - de prijs per uur of de prijs per kilometer;
  - hoeveel kilometer er gereden werd.

## 5.2 Waar kan ik een taxi, mindermobielen centrale of DAV vinden?

Een website waarop je op zoek kan gaan naar een taxi of mindermobielen centrale is [www.meermobiel.be](http://www.meermobiel.be).

Dit is een website waarop je op één centrale plaats de hele waaier van openbaar vervoer tot alle vormen van deur-tot-deur vervoer kan verkennen, bekeken door een toegankelijkheidsbril.

Dit enkel door het ingeven van jouw postcode.

## 5.3 Tips en meer informatie

- Een mindermobielen centrale wordt georganiseerd vanuit het OCMW, gemeente, stad of de mutualiteit en werkt enkel met vrijwilligers.

Hierdoor ben je deels afhankelijk van het aantal vrijwilligers waarop de MMC beroep kan doen en de beschikbaarheid van de vrijwilligers.

Op tijd informeren/reserveren bij de MMC is de boodschap!

- Meer informatie rond de mindermobielen centrales die er zijn in Vlaanderen, kan je ook lezen op: [www.mindermobielen centrale.be](http://www.mindermobielen centrale.be)
  - ✓ Meer informatie over Diensten Aangepast Vervoer (DAV) is te vinden op:
    - [www.odav.be](http://www.odav.be)
    - [www.meermobiel.be](http://www.meermobiel.be)

## 5.4 Onafhankelijk Leven vzw heeft een samenwerking met Hendriks



Hendriks lanceert voor leden van Onafhankelijk Leven vzw een nieuwe dienstverlening die verder gaat dan vervoer. De chauffeur doet nu ook transfers van de stoel naar je rolstoel, opent nu ook de deur, haalt je uit je woning, doet je schoenen aan en uit, als je dat wil. Bij thuiskomst kan hij jou ook helpen met het opwarmen van een maaltijd, het snijden van vlees, kan hij een kleine afwas, de planten water geven of je kamer opruimen. De chauffeur wordt een assistent die een boodschap kan uitvoeren of je begeleidt bij een wandeling.

Door deze nieuwe assistentiedienst kan je als budgethouder voor en na je vervoer heel wat andere assistentiekosten vermijden. Een goede zaak! Bovendien krijgen leden van Onafhankelijk Leven vzw een mooie korting op de factuur van Hendriks.

### 5.4.1 Welke korting is er voor leden van Onafhankelijk Leven vzw?

Als lid van Onafhankelijk Leven vzw krijg je 5% voor vervoer buiten de spitsuren. Het spitsuur is van 7u tot 10u en van 15u tot 18u op weekdays. Wanneer je langer dan 5u gebruik maakt van de dienst krijg je 7,5% korting.

#### 5.4.2 Welke assistentie zal de chauffeur me allemaal bieden?

Bij eten en drinken: opwarmen van een maaltijd, serveren van voedsel, vlees snijden, hulp bij gebruik van bestek, voedsel naar de mond brengen, kleine afwas, Medicijnen innemen mits duidelijke instructies en op basis van eigen verantwoordelijkheid.

Hij zal: deuren openen, in en om de woning of de kamer rolstoel duwen, transfers, doen, op stoel zetten en weer opstaan, de rolstoel klaar maken. Hij kan je helpen bij het wassen van handen, schoenen aan en uit doen en veters strikken. Maar hij kan ook eenvoudige zaken doen als een boek klaarleggen, een band oppompen, het bed opmaken, een kamer opruimen, de planten water geven, een gevallen voorwerp oprapen, helpen bij het invullen van een formulier of een brief posten.

Ten slotte kan hij tijdens het wachten een boodschap uitvoeren of je begeleiden bij een uitstap.

#### 5.4.3 Hoe neem ik contact op met Hendriks?

Bel naar onderstaande contactpunten en vermeld steeds dat je een PAB gebruikt en zeg je lidnummer bij Onafhankelijk Leven vzw.

Oost en West-Vlaanderen : 09 2168020 - [eva.deceuninck@hendriks.be](mailto:eva.deceuninck@hendriks.be)

Antwerpen (of midden-Brabant) : 03 2864440 - [kiki.vanwezer@hendriks.be](mailto:kiki.vanwezer@hendriks.be)

Limburg : 011 809898 - [ellen.mispoulier@hendriks.be](mailto:ellen.mispoulier@hendriks.be)

Vlaams-Brabant en Brussel : 02 7529800 [toon.medaer@hendriks.be](mailto:toon.medaer@hendriks.be)

## 6. Openbaar vervoer

Het is niet mogelijk uw eigen kosten voor het gebruik van het openbaar vervoer in te brengen.

De tickets van het openbaar vervoer van de assistent die je tijdens de verplaatsing begeleidt, kan je betalen met je PAB.

## 7. Boodschappendienst

Kosten verbonden aan de vervoers- en werkingskosten van een boodschappendienst kan je inbrengen als indirecte kost. Zowel de kosten voor dienstverlening waarbij je je boodschappen (via het internet) reserveert en zelf ophaalt als de kosten van diensten die uw boodschappen in een winkel ophalen en thuis afleveren kunnen ingebracht worden. Je bewaart thuis het ticket of de factuur met daarop de vermelding van de kostprijs van de boodschappendienst.

# 8. Dienstverplaatsingen

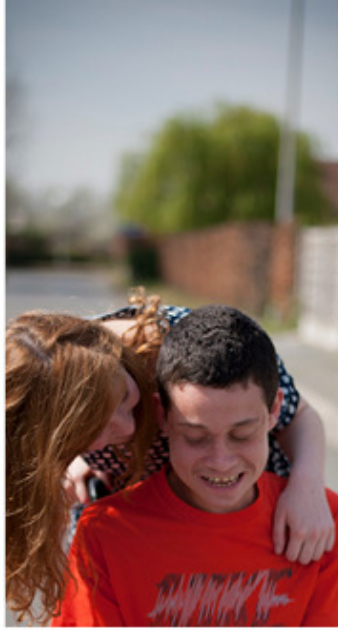
## 8.1 Wat zijn dienstverplaatsingen?

Het vervoer van de persoonlijke assistent met eigen wagen wordt gezien als dienstverplaatsing. Dit gaat bijvoorbeeld over het vervoer naar de winkel, tijdens de assistentie-uren.

## 8.2 Dienstverplaatsingen niet met PAB

In de PAB-richtlijnen staat dat je de dienstverplaatsingen **niet** met je PAB mag betalen. De dienstverplaatsingen moet je dus betalen met eigen middelen.

Het woon-werkverkeer mag wel betaald worden met PAB.



**Onafhankelijk Leven vzw**

Groot Begijnhof 31  
9040 Sint-Amandsberg

**09 395 55 10**

[advies@onafhankelijkleven.be](mailto:advies@onafhankelijkleven.be)  
[www.onafhankelijkleven.be](http://www.onafhankelijkleven.be)

**Een vraag? Bel de advieslijn**

**09 395 55 10**

Elke werkdag van 9u - 12u en van 13u - 17u  
Of mail: [advies@onafhankelijkleven.be](mailto:advies@onafhankelijkleven.be)

**Vraag een coach bij je thuis**

Onze coaches komen in heel Vlaanderen naar je toe voor een intensieve begeleiding op maat. Ze regelen je papierwerk, plannen assistentie, overleggen of onderhandelen met je voorziening of vrijetijdsactiviteit

**Meer info over coaching?** De advieslijn helpt je verder.

## INFOFICHES

Alle infofiches vind je op [www.onafhankelijkleven.be](http://www.onafhankelijkleven.be)  
> zelf aan de slag > infofiches en formulieren

Ga aan de slag met de fiches en beheer zo zelf je budget